

Kleedruimten-toiletten-douches (A.) alsmede de toiletten boven (verdieping)(B.)

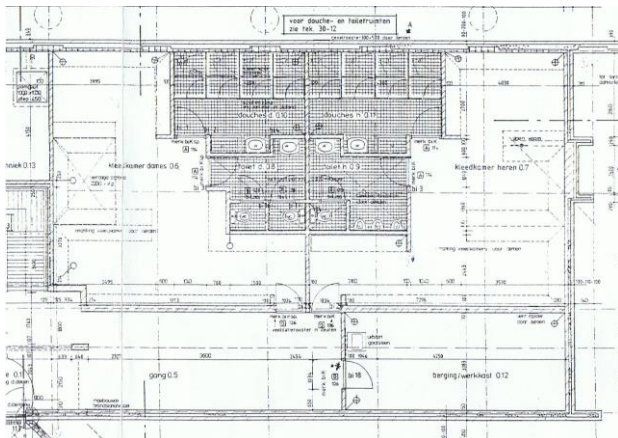
De renovatie van de toiletten boven en de kleedruimten, de toiletten en douches beneden zal net als de renovatie van het restaurant moeten kunnen rekenen op een groot draagvlak onder de leden.

A.

Voorstudie indeling en inrichting kleedruimtes en natte cellen (toiletten en douches), kostenraming

Variant 1

Variant 1 is een minimumvariant. De huidige indeling wordt gehandhaafd.



De inventaris wordt niet vervangen, alleen vloer krijgt een nieuwe afwerking, het plafond wordt gedeeltelijk vervangen en wandtegels in de natte cellen worden gedeeltelijk vervangen. De huidige schermen tussen de douches worden hergebruikt.

De kosten voor deze ingreep worden geraamd op € 260/m² excl. BTW.

De te renoveren oppervlakte, kleedruimtes, douches, toiletten heren en dames is totaal 230m².

De kosten voor variant 1, incl. BTW liggen rond de €75.000.

Variant 2

Variant 2 gaat uit van handhaving van de huidige indeling in hoofdzaak.

De inventaris wordt niet vervangen, de vloer krijgt een nieuwe afwerking, het plafond en de wandtegels worden vervangen. De douches krijgen een nieuwe luxer afwerking.

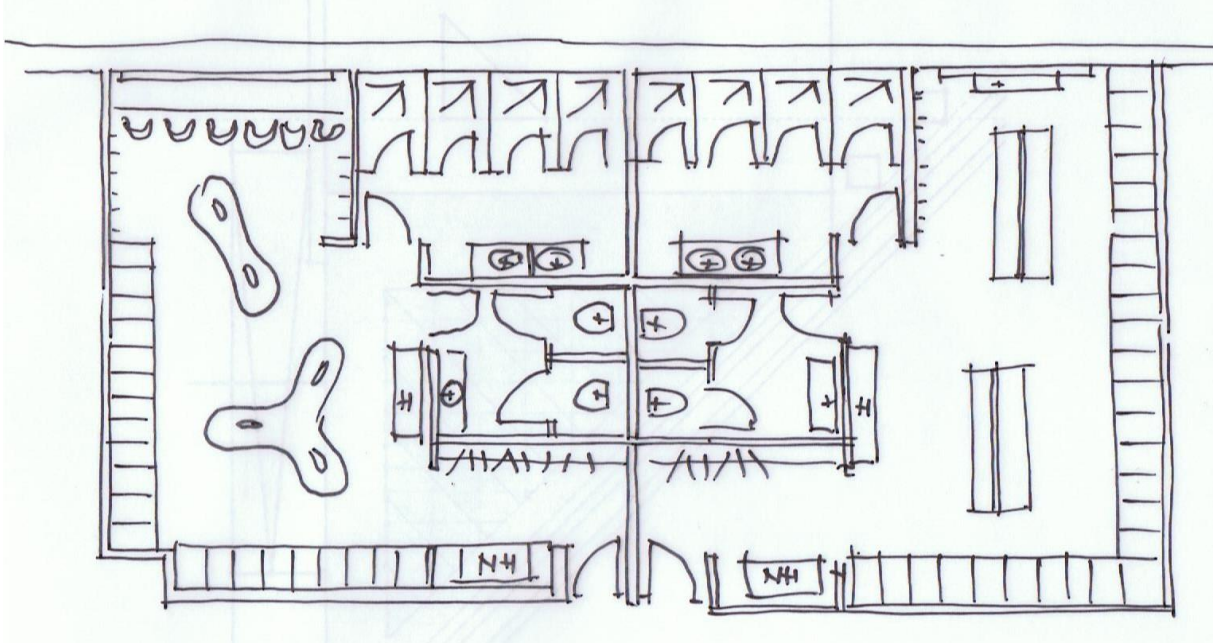
De kosten voor deze ingreep worden geraamd op € 530/m² excl. BTW.

De te renoveren oppervlakte, kleedruimtes, douches, toiletten heren en dames blijft totaal 230m².

De kosten voor variant 2, incl. BTW liggen rond de €150.000.

Variant 3

Variant 3 gaat uit van algehele renovatie van de kleed- en doucheruimtes. De ruimte wordt gesloopt tot op casconiveau. In de beschikbare ruimte wordt een nieuwe indeling gemaakt. Een eerste voorstel is uitgewerkt in onderstaande schets.



De nieuwe indeling wijkt af van de huidige indeling. Bij de entree is een soort hal gemaakt. De kluisjes zijn weg. Hier komt een royale kapstok voor natte jassen en de jassen van marshals. In de hal staat ook de mand voor natte handdoeken.

De kleedruimte is veel rechthoekiger geworden en daardoor overzichtelijker. Langs twee wanden zijn afsluitbare kledingboxen. In het midden zijn ziteilanden gemaakt. Voor de dames een vrije vorm, voor de heren wat zakelijker. Op de kopse wand van de kleedruimte is voor de dames een kaptafel en voor de heren een spiegel met een planchet. Op de wand naast de spiegels worden een aantal kledinghaken opgehangen. De douches krijgen een nieuwe luxer afwerking.

De kosten voor deze ingreep worden geraamd op € 1250/m² excl. BTW.

De te renoveren oppervlakte, kleedruimtes, douches, toiletten heren en dames blijft totaal 230m².

De kosten voor variant 3, incl. BTW liggen rond de €350.000.

B.

Renovatie toiletten op de verdieping (dames en Heren), kostenraming

De renovatie omvat het geheel afwerken van de wanden, vloer en plafond en nieuw sanitair. De kosten voor de renovatie van deze toiletten ramen wij op €30.000 incl. BTW.

Keuze en volgorde uitvoering bij een niet toereikend budget:

- Renovatie toiletten op de verdieping
- Natten cellen variant A.2
- Kleedruimten variant A.2